

TÍTULO: LAS PINTURAS MURALES DE ÉMILE FABRY EN LA MONNAIE DE BRUSELAS

Comentario al texto de la «REVUE DU CERCLE BELGE FRANCOPHONE “RICHARD WAGNER”, nº 63»

Presidente Honor Georges Roodthoof
Presidente: Jean Paul Mullier
Rue F. Guidon 55, 1082 Bruselas, Bélgica
www.cerclewagner.be
Suscripción 50 euros. 39 páginas.

Este número está dedicado a las pinturas murales que pintó Émile Fabry para el gran espacio de las escaleras principales del Teatro Real de La Monnaie de Bruselas, texto de Jacqueline Guisset.

Pinturas que además de tener una historia y un valor artístico, tienen un simbolismo interesante de conocer y en algún tema cercano a Wagner.

Se realizaron durante 23 años

Vamos a exponer por encima todo este tema, la revista contiene muy buenas fotos de cada pintura mural, y los que vayan a Bruselas podrán disfrutar de estos murales.

Podemos dividir este tema en 5 partes:

1- Historia de su realización.

Entre 1907 y 1933 pintó once telas para ese espacio principal de entrada. Fabry es uno de los más importantes pintores simbolistas belgas.

El incendio de 1855 había obligado a rehacer todo el teatro y habían desaparecido las pinturas de las Musas en esa zona.

Fabry nace en 1865, sin medios tuvo que trabajar de aprendiz de decoradores. A fuerza de trabajo y dedicación se hizo famoso en pintura monumental. Formó parte del grupo 'Pour l'Art' y mantuvo relaciones con Péledan y su movimiento cristiano Rose-Croix, muy wagneriano y sobre todo impresionado por el Parsifal.

En una primera fase la pintura de Fabry era atormentada, triste, figuras trágicas, quizás reflejo de su situación personal, sin medios, era profesor de Bellas Artes con un sueldo muy bajo.

Pero en 1897 se casa y logra cierta estabilidad, dos hijos, todo cambia y es cuando empieza su era simbolista. Pinta murales en Ayuntamientos, Universidades y edificios públicos.

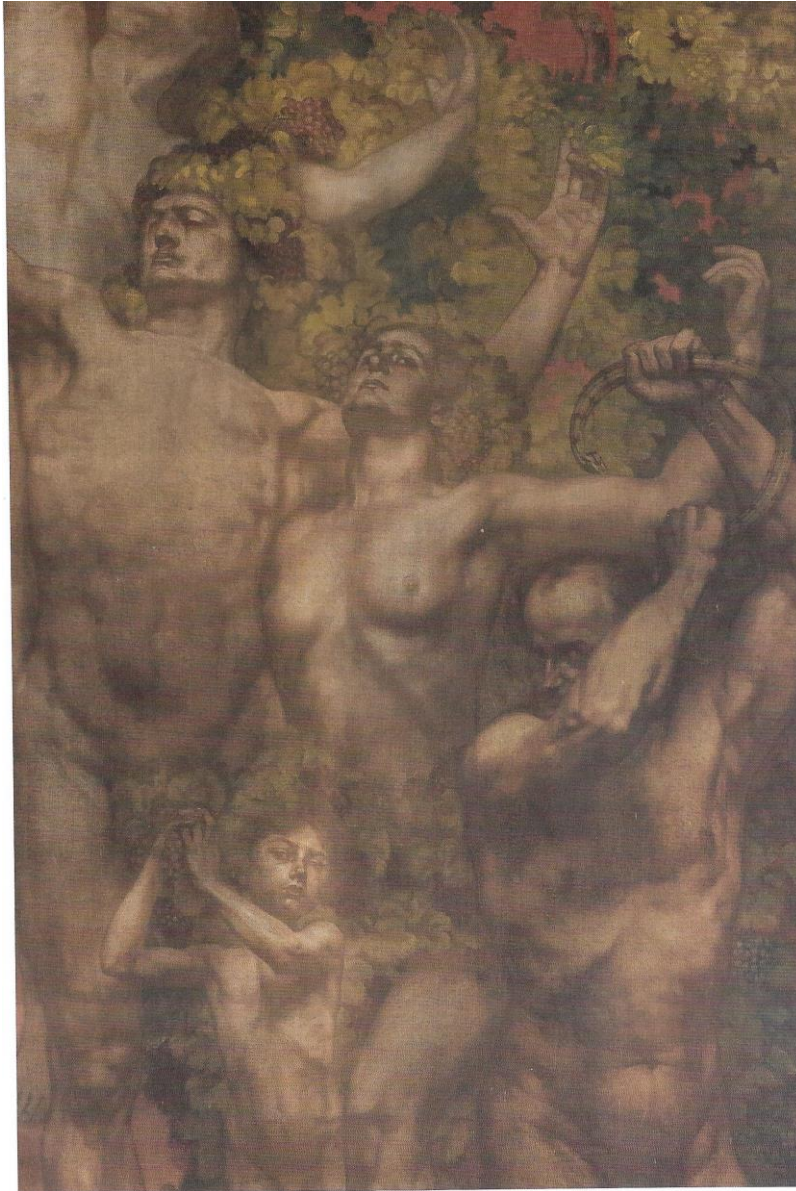
En 1907 en una exposición de 'Pour l'Art' presenta una gran tela "La Danza" que fue un gran éxito y la compró el Ayuntamiento de Bruselas pensando en ponerla en esas escaleras de La Monnaie pues milagrosamente cuadraba perfectamente por su tamaño.

Y le hicieron un segundo pedido para esa zona, que fuera consagrado a la Música. Tras varios problemas de pago, se hizo "El Arte Musical".

En 1911 "La poesía lírica" y así fueron llegando con retraso, problemas de dinero, con la guerra del 1914 en medio, los demás pedidos que se alargaron hasta 1933.

Por supuesto en este tiempo hizo otros encargos de murales.

2- El Teatro de La Monnaie y Richard Wagner.



Desde 1850 Bruselas será un centro wagneriano importante con su Teatro de Ópera de La Monnaie. En parte para diferenciarse de la moda de París, que no era wagneriana sino de Grand Opera tipo Meyerbeer.

En 1860 Wagner fue personalmente a Bruselas a dirigir dos conciertos con partes del Holandés, Lohengrin y Tannhäuser.

Pero el gran paso fue la formación de 'Los Conciertos Populares', asociación fundada en 1865 y que actuaba en La Monnaie, con el célebre director Joseph Dupont, gran wagneriano.

Las obras de Wagner se presentaron en francés en La Monnaie una tras otra.

Una delegación belga importante fue a Bayreuth en 1876.

Y más tarde el director Maurice Kufferath es otra persona imprescindible del wagnerianismo allí.

3- Los pintores simbólicos y Wagner. El simbolismo en estos murales de Fabry.

No solo en música sino en pintura la influencia de Wagner

ner fue importante en Bélgica. Y entre ella en los simbolistas, de los que Fabry era uno de los más importantes.

El simbolismo luchaba contra el realismo, y trataba de exponer mediante la pintura un mito o un símbolo espiritual.

Hubo un Manifiesto Simbolista publicado en Le Figaro el 18 septiembre de 1886.

Parsifal y Tristan eran las obras más comentadas y admiradas de Wagner en este mundo simbolista.

Otro pintor importante fue Jean Delville del que se puede ver un Parsifal y una muerte de Tristan e Isolda que se funden en una sola forma.

Luego está Henri de Groux, con su famoso retrato de Wagner y obras sobre Parsifal, Siegfried y Lohengrin.

Las obras de Fabry en La Monnaie se basan en un simbolismo clásico, griego. Con Esfinges, Quimeras, Centauros, héroes y mujeres en plenitud, siempre desnudos todos, para evitar fijar en una época la figura por el vestido.



Sus conjuntos exponen el simbolismo claro de la tela, pero no tan evidente sino que se debe analizar conociendo el mito y la simbología clásica.

4- Las once telas en su detalle.

Pintadas al óleo y pintura al temple.

4.1- La Danse. La primera de 1907. Un grupo llevando una danza endiablada que se muestra por las manos y el cuerpo. Rodeados de racimos de uva, hay una serpiente y una pantera.

Un niño baila, es el hijo de Fabry.

Todo el conjunto es claramente dionisiaco, una fiesta a Baco. La pantera era un símbolo de los cortejos de Dionisio y la serpiente símbolo de la vida y la muerte.

4.2- L'Art Musical de 1908. Un músico en el centro eleva una Lira inspirándose para componer, y le rodean dos figuras, El Entusiasmo y La Ciencia (esta parece querer moderar la fiesta). El músico tiene que ser Orfeo y su lira.

4.3- La poésie lyrique de 1911. En la cima de

una montaña el poeta eleva un nido de águilas. Le rodean un centauro y un gran gigante. El centauro es lo salvaje, armado con una piedra, en lucha con el gigante humano, y ambos dominados por el poeta espiritual.

4.4- Le Chant de 1913. Un ambiente acuoso, con dos olas y peces, abajo tres mujeres que podrían ser sirenas, representarían

muy bien a las Hijas de Rhin, en pleno canto, encima dos figuras en un entorno de velas rojas de barco tipo las del Holandés.

4.5- Le Geste de 1920 es el último panel vertical de gran tamaño.

Un hombre con el puño levantado en gesto de atleta, una mujer tumbada pelirroja se apoya sobre una pantera con claro símbolo de Dionisio.

4.6- L'Audition Musicale de 1929, ya en forma redonda debería ser como una cúpula. Pero Fabry no quiso darle la estructura ilusoria de cúpula. Un hombre apoyado en su arpa y una mujer tendida en flores admira el arte musical.

4.7- Le poète adorant la Beauté de 1929. Redondo en cúpula. Una hermosa mujer sobre rosas es admirada por un hombre apolíneo sobre un caballo tenebroso, dionisiaco.

4.8- L'Espérance de 1933, semicircular. Tres figuras femeninas, la del medio toca el violín, otra sentada y con los ojos cerrados medita y una tercera escucha la música. Sobre ellas una figura flotante sopla el viento de la esperanza.

4.9- La musique bachique de 1929, redonda, quizás la obra más dionisiaca de todas. Una joven danzarina baila fervorosa al son de un sátiro con flauta. El sátiro puede ser el dios Pan.

4.10- L'ideal et les femmes inspiratrices de 1930, titulado también La música que hace bailar. Un hombre y una mujer bailan al ritmo de las manos del hombre. En el fondo se entreven tres esfinges de cuerpo de león y cara femenina con las alas abiertas, representan el Ideal.

4.11- Le Souvenir de 1933, el último. Semicircular. Sobre una plataforma de piedra un hombre ya maduro medita, al lado un joven y un hombre en su plenitud. Las tres edades. Fondo con cipreses.-

5- Wagner y Nietzsche en su simbolismo.

Mientras el simbolismo refleja lo apolíneo en Wagner, muestra lo Dionisiaco en Nietzsche.

Todo el ciclo de murales refleja ambos temas bajo el mundo de la tragedia y mito griego.



Autoretrato de Émile Fabry